
Protocol Omgevingsbewust uitvoeren



Natuurontwikkelingsproject Nieuw Leven in de Lus van Linne

Projectprocedure "Voorkomen en minimaliseren van hinder"

v.2

13 mei 2013



Natuurontwikkeling Lus van Linne

Projectprocedure Voorkoming van hinder

Documentnummer **W-GR1101-U001**

Adres Aannemer:

Adres Opdrachtgever:

Ballast Nedam Grondstoffen BV

Postbus 91


3769 ZH SOESTERBERG

Tab:

Aantal pagina's: 10

Bestandsnaam: W-GR1101-U001 Hinderprotocol.doc

Rev.	Datum	Status
0	07-04-2011	concept
3	13-5-2013	werkversie

Opgesteld Projectleider	Beoordeeld Uitvoerder	Beoordeeld Directie BNG	Geaccepteerd Uitvoerend bedrijf(sonderdeel)
J.J. Tiemersma Paraaf: 	H. Houben Paraaf:	W.J. Duijnstee Paraaf:	xxx Paraaf:
Datum: 13 mei 2013	Datum:	Datum:	Datum:

Inhoudsopgave

1 Hinder vanuit de Lus van Linne	4
2 Uitvoeringsambitie	5
3 Hinder in het Kwaliteitsysteem	6
4 Vergunningen en targets	7
5 Hindermetingen	8
6 Communicatie	10

1 Hinder vanuit de Lus van Linne

De realisatie van het plan "Nieuw Leven in de Lus van Linne" vindt plaats in een oorspronkelijk zeer rustig gebied. De meeste huidige natuur- en recreatiewaarden vinden hun oorsprong in het slechts gering toegankelijk en bezocht zijn. Ook omwonenden kennen het gebied slechts als relatief leeg en rustig terrein. Om de EHS-doelstellingen in de Lus van Linne te realiseren, wordt gedurende een lange tijd gewerkt met kranen, dumpers, zuigers en dergelijke.

Om de effecten op flora en fauna te minimaliseren zal uitsluitend gewerkt worden volgens de "Gedragscode Zorgvuldig winnen", via een ander document in dit kwaliteitssysteem. Ook de omgeving en omwonenden vereisen zorgvuldig handelen in zowel de projectplanning, de uitvoering als op het materieel.

De toegestane hinder vanuit de werkzaamheden wordt allereerst bepaald vanuit verleende of te verlenen vergunningen (Wabo). Zodra deze bekend zijn zullen de voorwaarden daarvan in dit document worden opgenomen. Dit protocol gaat echter verder en wil de voortdurende aandacht van planners en uitvoerenden richten op voorkomen en minimaliseren van diverse vormen van hinder naar de omgeving.

In de MER van november 2010 zijn de volgende hinderaspecten gesignaleerd:

- lucht
 - o grof stof zoals verstuiving
 - o fijn stof zoals uit verbrandingsmotoren
 - o schadelijke stoffen zoals uit verbrandingsmotoren
 - o CO₂-emissie zoals uit verbrandingsmotoren
- geluid
 - o hoorbaar geluid
 - o voelbaar geluid (laagfrequent geluid)
- trillingen zowel rechtstreeks door de grond als via laagfrequent geluid
- visuele waarneembaarheid
- verkeer
 - o scheepvaart
 - o wegverkeer
- externe veiligheid
- geur

In diverse bijeenkomsten met omwonenden hebben zij kenbaar gemaakt de diverse vormen van hinder te vrezen. Hoewel alle aspecten binnen vergunbare normen moeten en zullen blijven, wordt overlast verwacht. Het betreft dan met name woningen aan de rand van het dorp Linne, in het bijzonder twee hoogbouwcomplexen aan de Maasoever. Woningen in Merum liggen verder weg en daarmee minder kritisch qua hinder. De hinder zal toenemen van vrijwel nihil indien op afstand wordt gewerkt, tot 'merkbaar' indien wordt gewerkt nabij deze woningen te Linne, die tot op 200m afstand worden benaderd.

Bijzondere hinder kan ontstaan uit calamiteiten, waarvoor wordt verwezen naar het document R&IE (Risico-Inventarisatie en -Evaluatie) en het Calamiteitenplan.

2 Uitvoeringsambitie

De directie van Ballast Nedam Grondstoffen BV is zich bewust tijdelijk te gast te zijn in de omgeving van de omwonenden van de Lus van Linne. Hoewel de ombouw van een verlaten grindwinningsgebied tot EHS met rivierversuiming nooit geruisloos kan plaatsvinden, moet en kan de hinder de hinder tot een minimum worden beperkt. Het streven van de directie is de diverse vormen van hinder

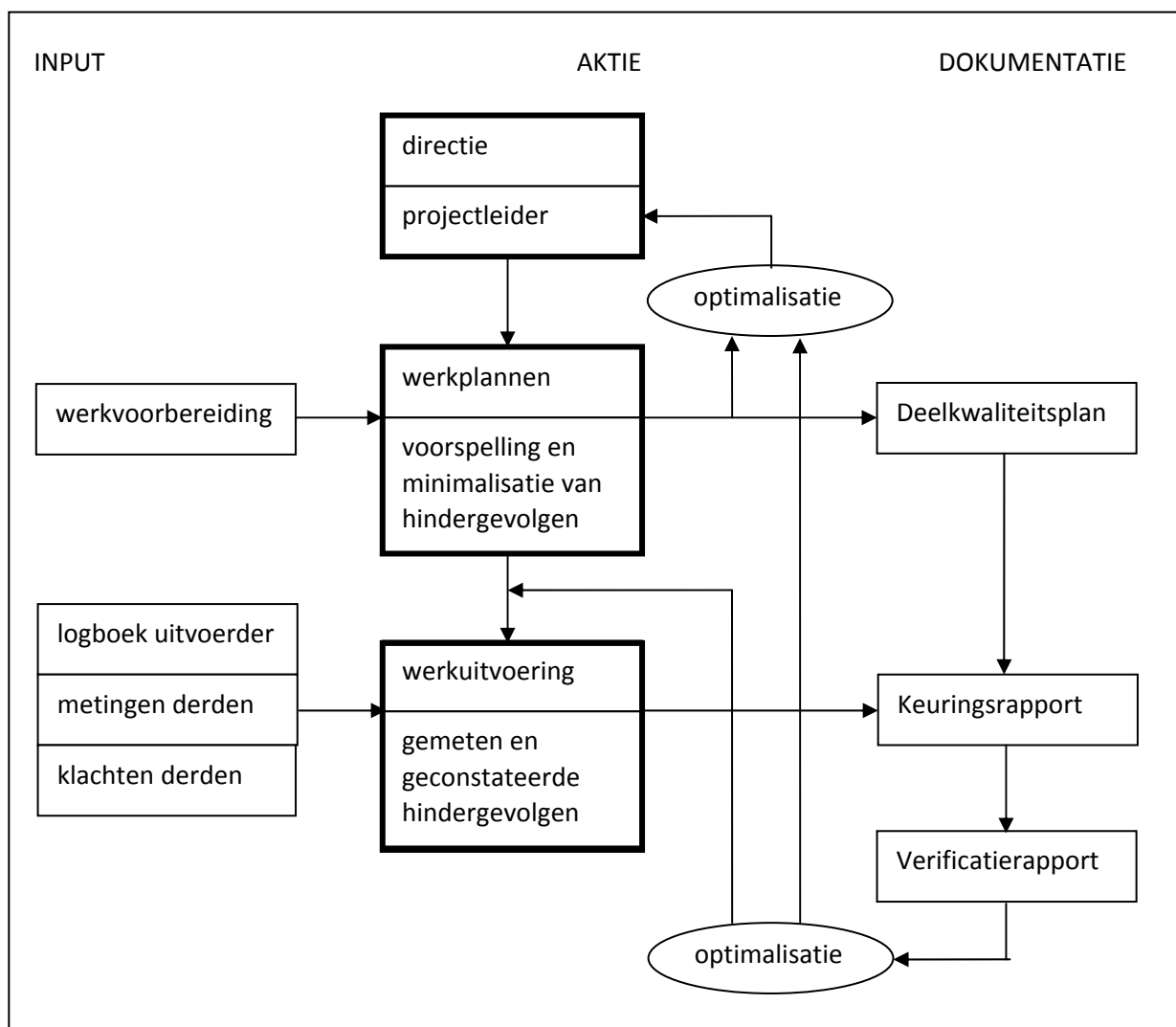
- zeker onder vergunningsgrenswaarden houden
- met ambitie tot onder de streefwaarden te houden
- zo mogelijk te voorkomen.

Daartoe moet worden geïnvesteerd in uitrustingen van materieel, geoptimaliseerde werkplannen en vooral oplettendheid in de uitvoering. Daarbij is de basis dat de Best Beschikbare Technieken (BBT) worden toegepast, mits deze niet uiterste onredelijkheid van de planeconomie vergen. Dit is het ALARA-beginsel: As Low (disturbance) As Reasonably Achievable. Veel winst is te behalen uit het bewust zijn van de veroorzaakte hinder via metingen, hetgeen telkens het uitgangspunt vormt om deze voortdurend trachten te verminderen.

Door alle bij de uitvoering betrokken personen, organisaties of bedrijven bij dit Hinderprotocol te betrekken, wil de directie van Ballast Nedam Grondstoffen BV de naleving van dit streven borgen.

3 Hinder in het Kwaliteitsysteem

In zowel Deelkwaliteitsplannen, Keurings- en Verificatierapporten wordt een paragraaf Hinderaspecten opgenomen. Om te weten waar mogelijke verbeterpunten liggen worden een aantal vormen van hinder regelmatig gemeten. De bevindingen worden vastgelegd in een Keuringsrapport en worden in een Verificatierapport vergeleken met targets zoals in elk Deelkwaliteitsplan is beschreven. Elk Verificatierapport gaat ook in op mogelijkheden tot optimalisatie en geeft verslag van voorgaande optimalisaties. De projectleider is verantwoordelijk voor het functioneren van dit deel van het Kwaliteitsysteem.



In het Deelkwaliteitsplan wordt vastgelegd waar en in welke situaties pieken van hinder kunnen optreden. Een paragraaf Keuringsplannen daarin geeft de frequentie aan waarin metingen worden uitgevoerd, en oplevering van Keurings- en Verificatierapporten alsmede optimalisatie-updates plaatsvinden zullen. Ook deze frequenties moeten op grond van Verificatierapporten gedurende de uitvoering van het werkonderdeel zonodig geoptimaliseerd worden.

4 Vergunningen en targets

De aspecten van hinder vanuit de werkuitvoering worden geregeld in de Wet Omgevingsrecht, waaruit een Wabo-vergunning met voorwaarden is verleend. Minder direct hebben ook voorwaarden uit een Ontgrondingsvergunning en Waterwetvergunning invloed op de hinderaspecten.

De Wabo-vergunning baseert zich veelal op nadere regelingen per hindersoort:

Hindervorm	Wabo-aspect	Achterliggende regelgeving	Normerende regelgeving
Luchtkwaliteit	grof stof	Hoofdstuk 5 titel 2 van de Wet Milieubeheer, met Bijlage 2	Nederlandse Emissie Richtlijnen
	fijn stof	idem	idem
	schadelijke stoffen	idem	idem
	CO2-emissie	geen	geen
Geluid	hoorbaar geluid	Wet Geluidhinder	Circulaire en Handreiking Industrielawaai, Circulaire natte grindwinning
	laagfrequent geluid	idem	idem
Trillingen	trillingen		SBR-A en SBR-B
Visuele waarneming	geen	geen	geen
Verkeer	scheepvaart	geen	geen
	wegverkeer	geen	geen
Veiligheid	extern	Besluit externe veiligheid inrichtingen (Bevi)	geen
Geur	stank	geen	geen

De vergunningsvoorwaarden worden in de Deelkwaliteitsplannen opgenomen als minimale target (grenswaarde). Waar streefwaarden in regelgeving voorkomen gelden deze als te bereiken target. Overigens worden realistische te bereiken targets gesteld op lagere niveau's dan de vergunningsvoorwaarden.

De vergunningsvoorwaarden worden gehandhaafd door het bevoegd gezag middels haar eigen waarnemingen en metingen. Desgevraagd worden eigen Keurings- en Verificatierapporten ter beschikking gesteld van het bevoegd gezag.

Klachten van omwonenden die het bevoegd gezag bereiken worden net als rechtstreekse klachten indien ook aan de uitvoering gemeld geregistreerd in het uitvoerderslogboek, en vandaar in Keuringsrapporten. De Verificatierapporten vermelden en evalueren de op de klacht ondernomen actie. De uitvoering zal 7 dagen per week 24 uur per dag bereikbaar zijn voor het bevoegd gezag en voor omwonenden via een ruim bekend te maken telefoonnummer.

5 Hindermetingen

In Deelkwaliteitsplannen worden in een paragraaf "Hinderaspecten" tenminste de onderstaande metingen toegepast.

Hindervorm	Wabo-aspect	meetapparatuur	meetlocatie	meting door
Luchtkwaliteit	grof stof	foto's, stofvangers	uitvoeringsveld	uitvoering
	fijn stof	foto's, gespecialiseerde apparatuur	uitvoeringsveld	gespecialiseerde derden 1)
	schadelijke stoffen	gespecialiseerde apparatuur	uitvoeringsveld	gespecialiseerde derden 1)
	CO2-emissie	dieselverbruik	uitvoeringsveld	uitvoering
Geluid	hoorbaar geluid	gespecialiseerde apparatuur	geselecteerde immissiegevels *)	gespecialiseerde derden 2)
	laagfrequent geluid	gespecialiseerde apparatuur	geselecteerde immissiegevels *)	gespecialiseerde derden 2)
Trillingen	trillingen	gespecialiseerde apparatuur	geselecteerde immissiegevels *)	gespecialiseerde derden 2)
Visuele waarneming	geen	foto's	woonlocaties *)	uitvoering
Verkeer	scheepvaart	bijzonderheden	toeleidende vaarwegen	uitvoering
	wegverkeer	bijzonderheden	toeleidende wegen	uitvoering
Veiligheid	extern	bijzonderheden R&I	uitvoeringsveld	uitvoering
Geur	stank	bijzonderheden	uitvoeringsveld	uitvoering

*) mits met toestemming van eigenaren/gebruikers van de opstallen

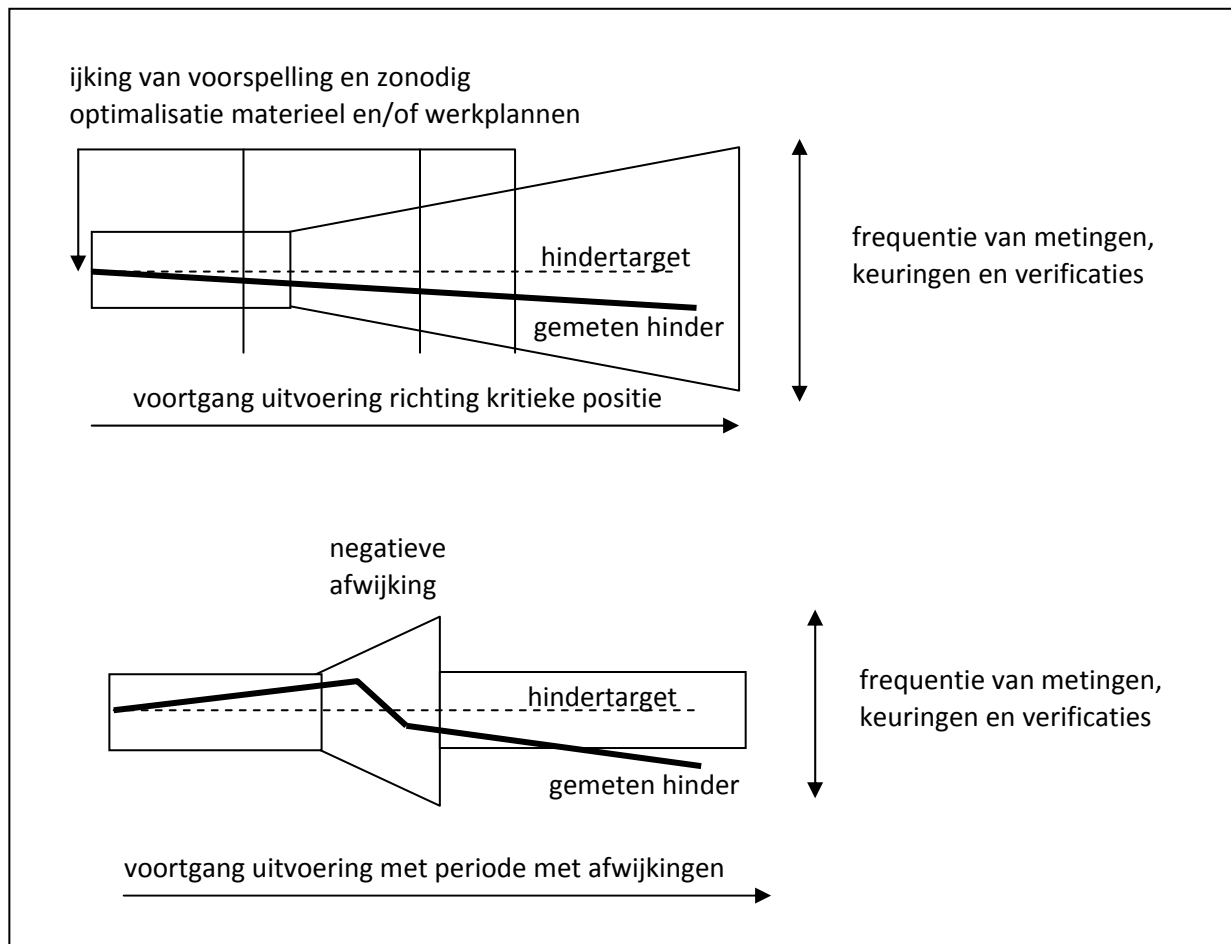
1) alleen indien aanleiding vermoed of aangetroffen

2) met intervallen volgens tijdsplanplan in deelkwaliteitsplannen

In de regel zullen mobiele meetopstellingen toegepast worden, maar met name Geluid en Trillingen kunnen naar advies van gespecialiseerde derden een semi-permanente meting vergen over bijvoorbeeld een tijdsspanne van een week. Indien daar uit eerdere metingen aanleiding toe is, zoals benaderen van de grenswaarden, kan overwogen worden een meting volcontinu te doen plaatsvinden.

Nulmetingen betreffen metingen in de situatie voorafgaande aan werkuitvoering en/of metingen terwijl geen werkuitvoerig plaatsvindt. Voor met name Geluid en Trillingen zullen naar advies van gespecialiseerde derden nulmetingen plaatsvinden ter vergelijking van de situatie met werkuitvoering. Zolang de grenswaarden van trillingshinder en/of -schade niet bereikt worden en de grondwaterstanden niet afwijken van hetgeen door de Maaswaterstand wordt bepaald, hoeft geen nulmeting van de bouwkundige staat van opstallen te worden uitgevoerd.

In het algemeen zal in de Deelkwaliteitsplannen de frequentie van metingen toenemen naarmate een kritieke positie bereikt wordt. De frequentie zal ook toenemen indien targets slechter dan verwacht behaald worden. Alle metingen vinden tenminste jaarlijks plaats. Herhaalde klachten van derden met enige grond of van het bevoegd gezag kunnen aanleiding zijn voor verhoogde frequentie van metingen.



6 Communicatie

Voor omwonenden is de vrees voor hinderoverlast het grootste in de fase van planvoorbereiding. Mits inderdaad voldaan kan worden aan vergunningsvoorwaarden (minimale targets), blijken in de meeste gevallen van praktijk de hindereffecten mee te vallen. In de voorbereidende fase is dus goede voorlichting over de planvoornemens belangrijk. Uitvoering van de procesbeheersing volgens deze Procedure kan daarbij gaandeweg het vertrouwen bieden dat de hindereffecten daadwerkelijk worden geminimaliseerd.

Ook tijdens de uitvoering zal regelmatig met omwonenden de voortgang moeten worden besproken. De uitkomsten van Keurings- en Verificatierapporten worden met hen doorgenomen, alsmede de doorgevoerde en/of te overwegen optimalisaties. Deze uitvoeringsevaluatie vindt voor geïnteresseerden minimaal 1 maal per jaar plaats, en bij gebleken probleemsituaties zondig vaker. Er wordt een lijst van (potentiële) betrokken omwonenden bijgehouden.

Op klachten van omwonenden wordt altijd gereageerd. Indien de klacht (deels) te verhelpen is wordt dit gedaan en teruggemeld, indien de klacht niet kan worden verholpen wordt dit aan de betrokkene toegelicht. De uitvoering dient via een te publiceren enkel telefoonnummer zo mogelijk voortdurend bereikbaar te zijn voor een ieder.

Zowel de werkvoornemens, werkplanning, hoofdpunten van overleg als de klachtenafhandeling worden gepubliceerd, zo mogelijk op de projectwebsite. De meetgegevens zijn voorzover deze niet reeds door gespecialiseerde derden reeds worden gepubliceerd, verkrijgbaar voor derden, bijvoorbeeld via de projectwebsite. De Kwaliteitsdocumenten volgens dit systeem blijven echter voor intern gebruik.

